



TA21EKO BEHATOKIA  
OBSERVATORIO AL 21  
GIPUZKOA



ZARAUZKO UDALA



Gipuzkoako Foru Aldundia  
Diputación Foral de Gipuzkoa

Ingurumeneko eta Lurralde Antolaketako Departamentua  
Departamento de Medio Ambiente y Ordenación del Territorio

## Zarauzko udala TOKIKO AGENDA 21

### Tokiko Ekintza Plana 2011ko emaitzak

Tokiko Agenda 21eko ekintza planen ebaluazio zerbitzua

*Laguntza teknikoa: Minuartia Enea*



Dokumentu honek **udalerrri gipuzkoarretan 2011ko TA21eko Tokiko Ekintza Planaren ezarpen-mailaren ebaluazioa egiteko laguntza Zerbitzuan** udaletxe honen parte hartzetik abiatuta sortu diren emaitzak adierazten ditu.

**Gipuzkoako Foru Aldundiak** zerbitzu hau 2005.urteaz geroztik bultzatzen du. **Udalsarea 21eko** kide diren udalerriei zuzenduta dago zerbitzua eta Sareko udalerrri guztiek partekatzen duten metodologia komun batean oinarritzen da.

Zerbitzu honen helburua politika publikoen eraginkortasunean oinarritutako Gobernantza eredu bat lortzeko laguntza ematea da. Honekin, udalerrietako Tokiko Agendak bizi kalitate hobeagoko komunitateak lortzeko, giza eta ekonomi garapen iraunkorra lortzeko eta gure inguruaren zainketa eta errespetua lortzeko instrumentu izatea nahi da.

Txosten honek zera aurkezten du:

- **Ekintza Planaren gauzatze mailaren** emaitza orokorrak.
- Planaren ezartzea bermatzen duen **Udaletxeko barne-koordinazioarako mekanismoaren** funtzionamendu eta ezaugarriak.
- Herritaren ikuspegia planean barneratzea bermatzen duen **herritarren parte-hartze mekanismoaren** funtzionamendu eta ezaugarriak

Zerbitzuaren azken argitalpen honetan gipuzkoako 42 udalerririk hartu dute parte 2011.urtean beraien ekintza planen gauzatzea ebaluatzen

Zerbitzuari buruzko informazio gehiago:

<http://www4.gipuzkoa.net/MedioAmbiente/gipuzkoaingurumena/eu/secciones/observatorio/gipuzkoakoiraunkortasunarenbehatokia.asp>



# ERABILITAKO METODOLOGIA

## Zertan datza Planaren gauzatze-mailaren ebaluazioa?



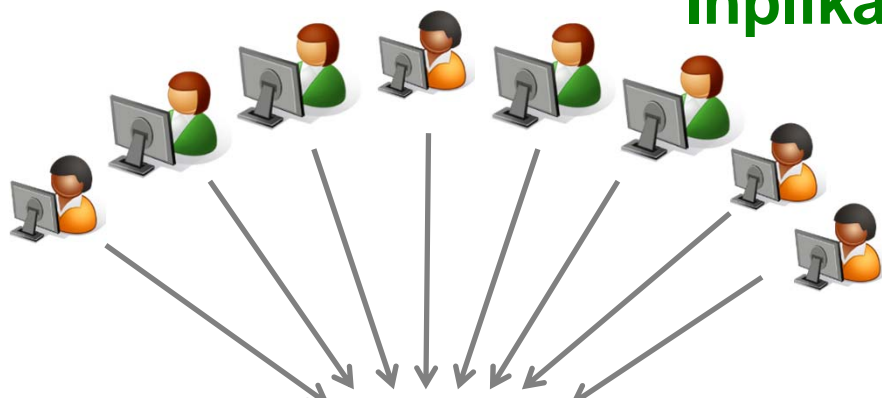
Planaren ezarpenaren balorazio kualitatiboa egiteko udalaz kanpoko ebaluazio talde batek **Udalsarea 21**eko udalerrietan komuna den Gida metodologikoaren arabera EKINTZA ETA URTE BAKOITZERAKO GAUZATZE EGOERA bat jartzen du,

<b>(H)</b>	Hasteko: 0
<b>(Ha)</b>	Hasita: 0,25
<b>(Au)</b>	Aurreratua: 0,50
<b>(Am)</b>	Amaitzen: 0,75
<b>(At)</b>	Amaituta: 1



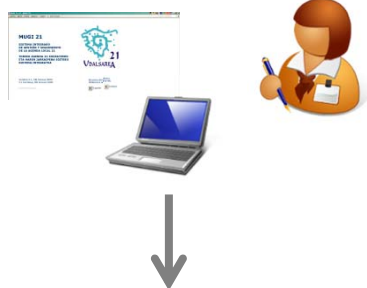
**Mugi 21** Euskadin Tokiko Agenda 21 kudeatzeko diseinatu den aplikazio informatikoak ekintza bakoitzari zenbakizko balore bat esleitzen die Planean dauden ekintza guztien erlazioan eta emaitzak **ezarpen-portzentai** moduan ematen ditu.

## Inplikaturako eragileak



Ekintza Planaren gauzatzean inplikaturako politiko edota teknikari arduradunak, udaleko gaitasun traspasatuak dauzkaten udal enpresak edo eskualdeko entitateak

## Prozesuaren arduraduna (eta TA21-ena)



TA21-en prozesuaren udal arduraduna



## Ebaluatzaile taldea

Programaren esparruan GFAk izendatu duen taldea, prozesuaren ebaluaketarako ahalmen espezifikokin. Izan ere, bere gaitasunak ebaluaketarako irizpide homogeneoak ziurtatzen ditu baita prozesuaren aplikazioa orokorrean ere.



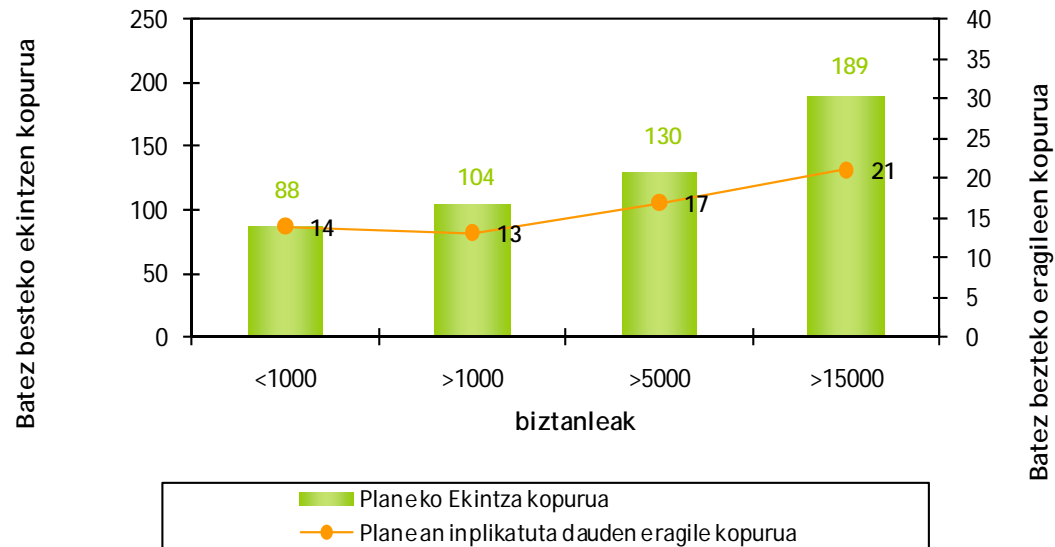
# PLANAREN EZAUGARRIAK

# Planaren ezaugarriak: DATUAK ETA AZTERKETA



**Planeko ekintza kopurua: 139**  
**Izaera jarraia duten planeko ekintzen portzentaia: % 34**  
**Planean parte hartzen duten eragileen kopurua: 14**

Ekintzen batez bestekoa eta Planetan inplikaturako eragileak udalerriaren tamainaren arabera (2010)



*ITURRIA: 2010eko Gipuzkoako ebaluazioaren laguntza Programako emaitzak (38 udalerrien batez besteko datuak)*



**Planeko ekintza kopurua: 139**  
**Izaera jarraia duten planeko ekintzen portzentaia: % 34**  
**Planean parte hartzen duten eragileen kopurua: 14**

### PLANEKO EKINTZA KOPURUA

**Ekintza kopurua**, EAE-ko Udalerrietarako Tokiko Agenda 21-eko Ekintza Planak Berrikusteko Gida Metodologikoan ezaugarri hauek dituen udalerrien kasuan gomendatutako ekintza kopuruarekin bat dator.

### PLANEAN PARTE HARTZEN DUTEN ERAGILEEN KOPURUA

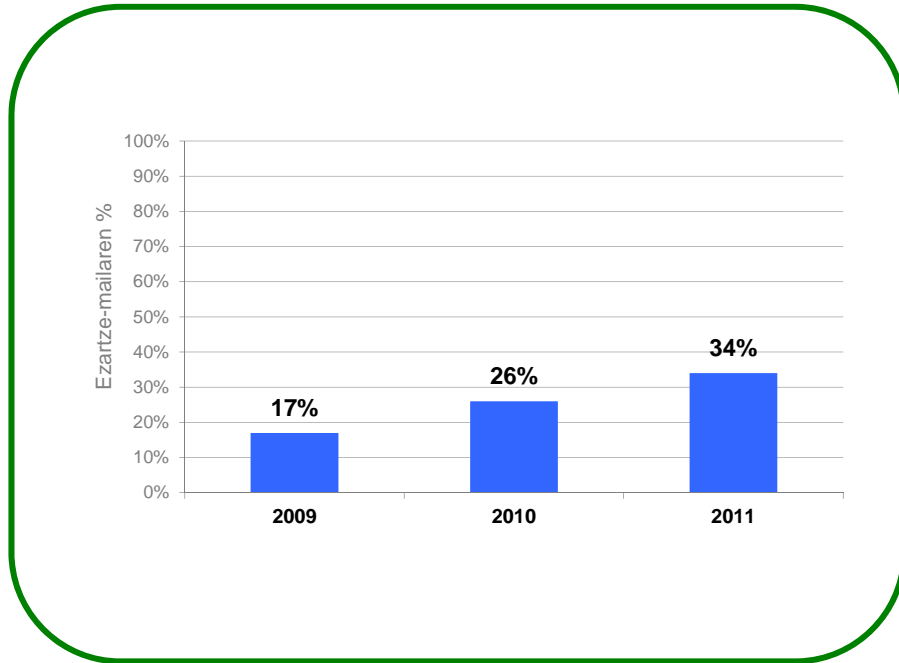
**Parte hartzen duten eragileen kopurua**, hau da, planaren ezarpenean esku hartzen duten udal-arduradunen kopurua, Lurraldeko batez besteko balorearekin alderatuz, baita EAEkoekin ere, baxuagoa da.





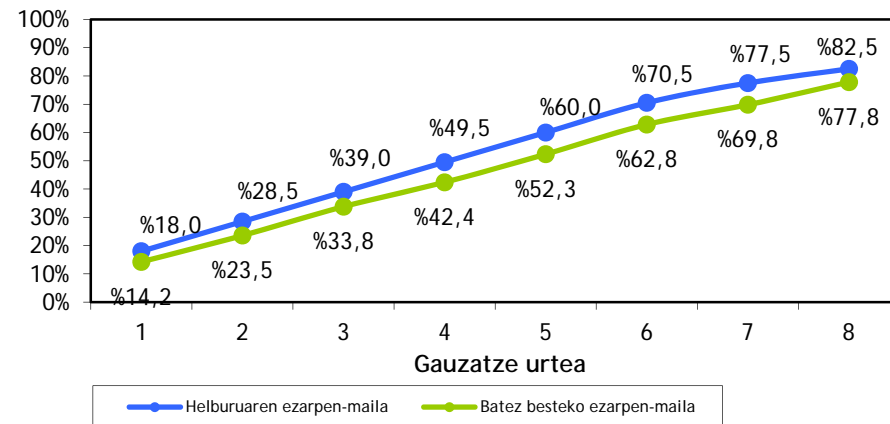
# PLANAREN GAUZATZE- MAILAREN EMAITZAK

# Planaren gauzatze-maila orokorra 2011ko abendura arte: DATUAK



## URTEROKO BATEZ BESTEKO GAUZATZE-MAILA ETA HELBURUKO GAUZATZE-MAILA GIPUZKOAN 2010

Gipuzkoako Planen batez besteko ezarpenaren bilakaera helburuarekiko



*ITURRIA: 2010eko Gipuzkoako ebaluazioaren laguntza Programako emaitzak (38 udalerrien batez besteko datuak)*

EAE mailan urtekako batez besteko eta helburuko gauzatze-mailen baloreak gure planaren gauzatze-mailaren emaitzekin alderatuz, zera beha daiteke:



## LORTUTAKO EZARTZE-MAILA

Planaren ezartze-maila moderatua da, bere 3. ezarpen urtean % 34 lortu duelarik. Hau Udalsarea 21eko udalerrien ekintza planentzako ezarrita dauden helburu komunetatik gertu dago (39).



## EZARTZE MAILAREN JOERA

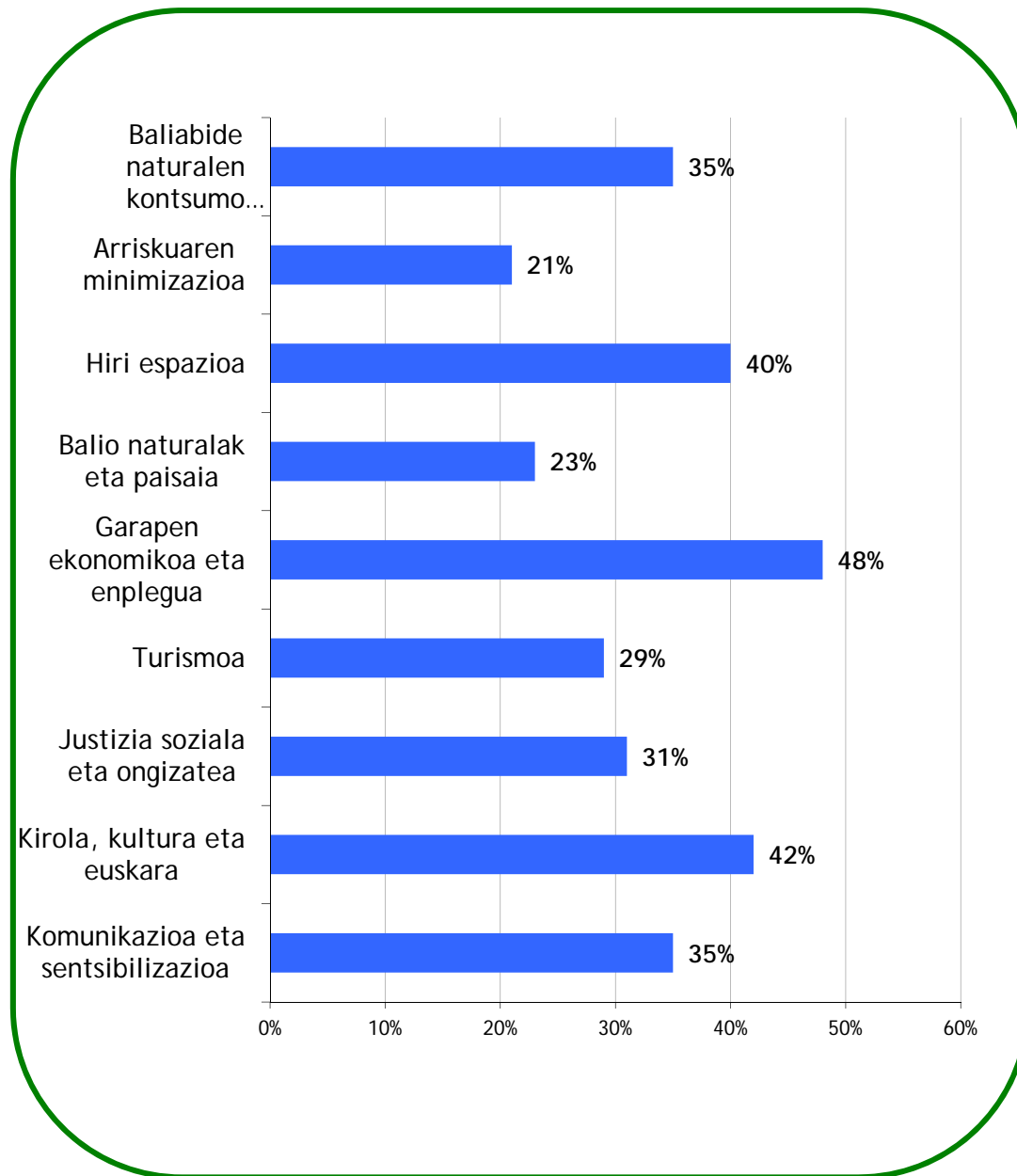
Gauzatze erritmoa, helburuko hazkundearekin konparatuta baxua da. Kasu honetan, ebaluatutako azken urteko hazkuntza % 8 izan da.



## EZARTZE-MAILA BATEZ BESTEKO DATUEKIN ALDERATUZ

Planaren gauzatze-maila Gipuzkoako batez besteko baloreekin konparatuz, udalerriak batez bestekoarekiko gauzatze-maila berdina daukala beha daiteke. 3.ezarpen urtean, udalerriak % 34ko gauzatze-maila lortu du eta denbora berdinean lurraldeko udalerrien batez bestekoa % 33,8koa da. Konparaketa EAEko batez bestekoarekin egiten badugu balorazioa antzekoa da.

# Lerro estrategikoen araberako gauzatze-maila: DATUAK



Gure Planeko lerro desberdinen ezartze-maila aztertuz, zera ikus daiteke:



## EZARTZE-MAILA ALTUENENKO LERRO ESTRATEGIKOAK

Garapen ekonomikoa, eta enplegua, kirola, kultura eta euskara eta hiri eremua dagozkien lerro estrategikoek **gauzatze-maila altuena** erakusten dute, % 48, %42 eta %40ekin.



## EZARTZE-MAILA BAXUENENKO LERRO ESTRATEGIKOAK

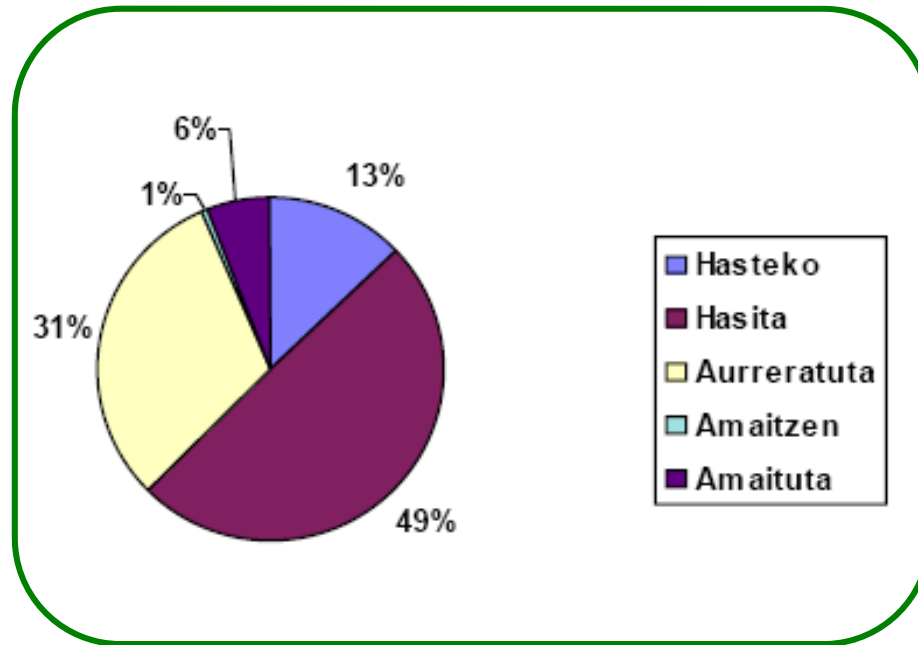
Arriskuen minimizazioa eta balio naturalak eta paisaiari buruzko lerroek, planeko beste lerroekin alderatuz, **ezartze-maila baxuena** daukate, % 21 eta %23 hurrenez hurren.



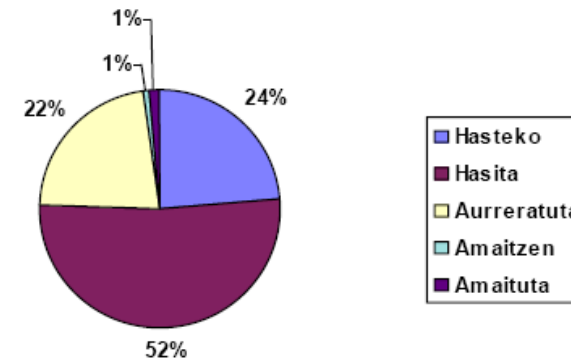
## EZARTZE-MAILA ERTAINEKO LERRO ESTRATEGIKOAK

Komunikazioa eta sentsibilizazioa, turismoa, baliabide naturalen kontsumo arduratsua eta justizia soziala eta ongizateari dagozkien lerroek ezartze-maila ertaina erakusten dute, ezartze-maila % 35 eta 29 artean dagoelarik.

## 2011an Planeko ekintzen gauzatze egoera



## 2010ean ekintzen gauzatze egoera



2011eko abenduan planeko ekintzen garapen-maila aztertuz zera ikus daiteke:

### LORTUTAKO EKINTZEN GARAPEN-MAILA ETA ETORIKIZUNERAKO IKUSPEGIA



Adierazgarria da ebaluatutako azken urterako, **amaituta, amaitzen eta aurreratuta dauden ekintzen batura % 38** dela. Honekin batera, iaz oraindik hasi gabe zeuden ekintzen kopurua nabarmenki jaitsi izatea positibotzat jotzen da. Honen ondorioz, aurten **Ekintza Planaren %87a jadanik martxan dago**. Guzti hau kontuan hartuz, aurreikusi daiteke hurrengo urtean orain arteko **hazkunde erritmoa mantendu daitekeela**, gutxienez azken urte honetako antzekoan.

# TOKIKO AGENDA 21EAN UDALAREN BARNE- KOORDINAZIOA

## Barne-koordinazio mekanismoaren existentzia eta kalitatea

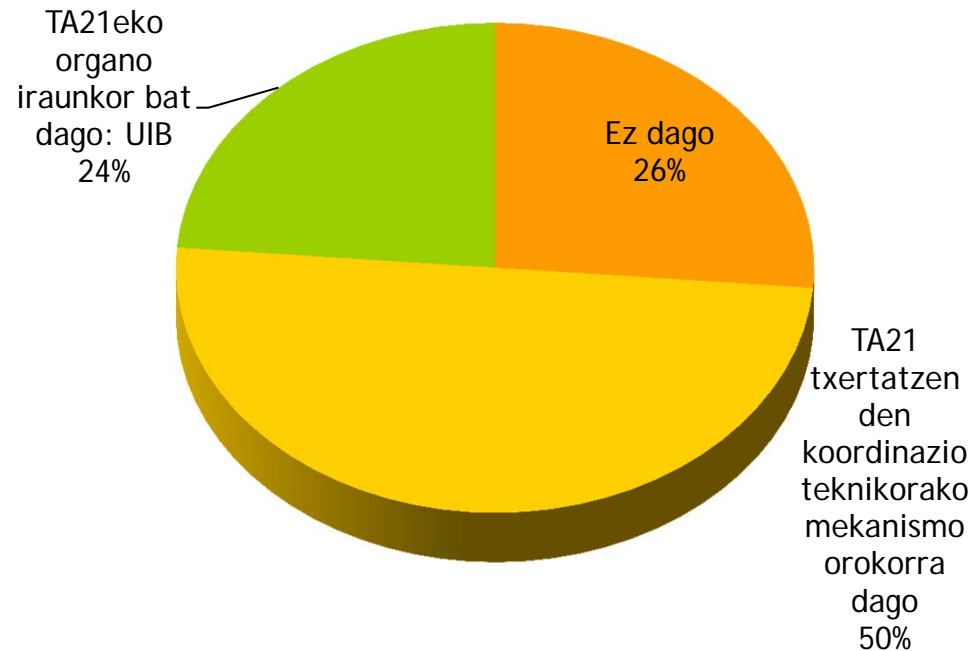
Zarauzko udalak barne koordinazioarako mekanismo egonkor bat du, Tokiko Agenda 21 eta Hirritarren Parte-Hartze Batzordea. Organo hau, gutxienez hilabetean behin biltzen da tokiko iraunkortasunaren inguruko gaiak joratzeko, Tokiko Agenda 21eko eremuan.

Gainera, 2011eko irailatik, Herritar Parte-Hartze eta Tokiko Agenda 21eko sailak departamentu arteko koordinazio komisioa koordinatu, antolatu eta dinamizatzen du. Komisio honetan udal sail guztietako arduradun teknikoak hilean behin bi orduz biltzen dira beraien ardurapean dauden ekintzak koordinatu eta ezagutarazteko..



### UDAL KOORDINAZIO MEKANISMO EGONKORREN EXISTENTZIA GIPUZKOAN

TA21aren ezarpenerako koordinazio teknikorako mekanismo egonkorra badago (Udal Iraunkortasunerako Batzordea-UIB)



*ITURRIA: 2010eko Gipuzkoako ebaluazioaren laguntza Programako emaitzak (38 udalerrien batez besteko datuak)*



## Barne-koordinazio mekanismoaren existentzia eta kalitatea



Zarauzko udalak barne koordinazioarako mekanismo egonkor bat du, Tokiko Agenda 21 eta Hirritarren Parte-Hartze Batzordea. Organo hau, gutxienez hilabetean behin biltzen da tokiko iraunkortasunaren inguruko gaiak jorratzeko, Tokiko Agenda 21eko eremuan.

Gainera, 2011eko irailatik, Herritar Parte-Hartze eta Tokiko Agenda 21eko sailak departamentu arteko koordinazio komisioa koordinatu, antolatu eta dinamizatzen du. Komisio honetan udal sail guztietako arduradun teknikoak hilean behin bi orduz biltzen dira beraien ardurapean dauden ekintzak koordinatu eta ezagutarazteko..

Udalan Planaren koordinazioa bermatzeko dagoen barne-mekanismoa aztertzerakoan, eta beraz, ezarpenean duen zeharkakotasun maila eta eraginkortasuna, eta lurraldeko datuak aztertuz, zera beha daiteke:

**TA21aren BARNE-KOORDINAZIO MEKANISMOAREN  
EXISTENTZIA ETA KALITATEA**



# TOKIKO AGENDA 21EAN HERRITARREN PARTE HARTZEA

## Herritarren parte hartze mekanismoaren existentzia eta dinamismoa



Zarautzen, Tokiko Agenda 21ari lotutako parte-hartze foro bat dago. 2011an zehar 10-12 aldiz bildu da gai ezberdinen inguruan: bidegorri sarea, bizikidetza ordenantza eta parte-hartze plana. Honetaz gain, saio bat ospatu zen Ecoeuskadi estrategiaren eremuan.

### TA21ren INGURUKO HERRITARREN PARTE HARTZE MEKANISMOA GIPUZKOAN



ITURRIA: 2010eko Gipuzkoako ebaluazioaren laguntza Programako emaitzak (38 udalerrien batez besteko datuak)

## Herritarren parte hartze mekanismoaren existentzia eta dinamismoa



Zarautzen, Tokiko Agenda 21ari lotutako parte-hartze foro bat dago. 2011an zehar 10-12 aldiz bildu da gai ezberdinen inguruan: bidegorri sarea, bizikidetza ordenantza eta parte-hartze plana. Honetaz gain, saio bat ospatu zen Ecoeuskadi estrategiaren eremuan.

Planaren ezarpen eta jarraipenean talde sozioekonomiko desberdinen ordezkari eta gardentasuna bermatzeko herritarren parte hartze mekanismoa aztertzerakoan eta Gipuzkoa mailan aztertutako aldagai desberdinen datuak aztertzerakoan, zera ikus daiteke:

**HERRITARREN PARTE HARTZE  
MEKANISMOAREN EXISTENTZIA**



**HERRITARREN PARTE HARTZE  
MEKANISMOAREN DINAMISMOA**



## Herritarren parte hartzeak duen hedadura eta Planaren jarraipenean duen protagonismoa

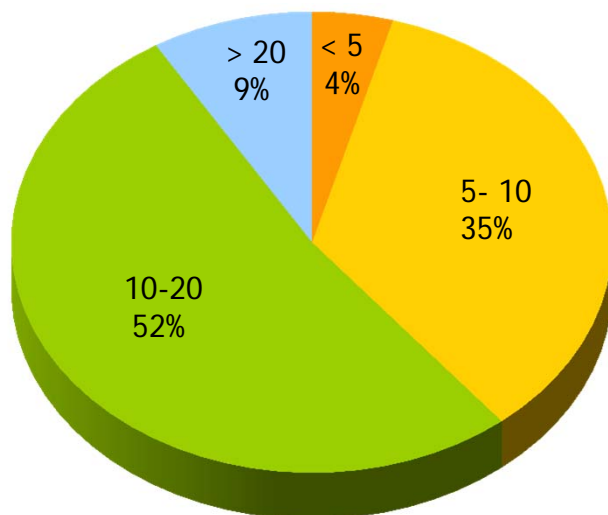


Zarauzko barne mekanismoan 15-20 pertson inguru parte hartzen dute. Aipagarria da, aurreko urtearekin konparatuz, 2011an parte hartu dutenen kopurua gehitu egin dela.

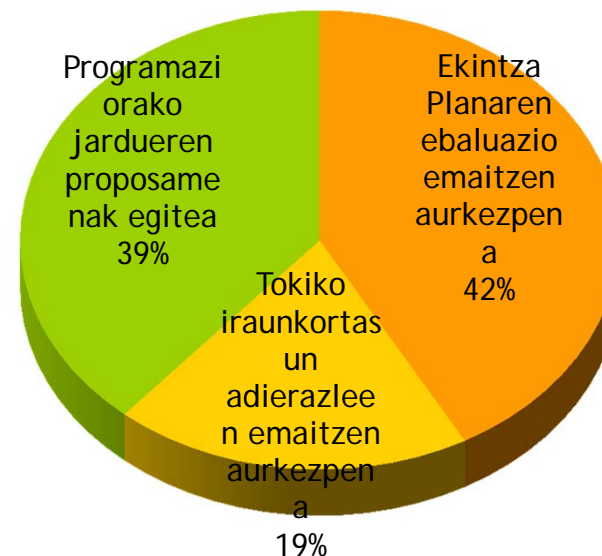
Bestalde, eztabaidarako eta proposamenak jasotzeko eremu bat dela positibotzat jotzen da. Hala ere, 2011an ez ziren Ekintza Planaren ebaluazioaren emaitzak aurkeztu. Hau egitea garrantzitsua ikusten da udal komunikazioa eta gardentasuna hobetzen joateko..

### TA21ren INGURUKO HERRITARREN PARTE HARTZE MEKANISMOA GIPUZKOAN

Foroko parte hartze saio bakoitzeko batz besteko parte hartze kopurua



Azken urteko Foro bileren esparruan ondorengo lanak egin dira



*ITURRIA: 2010eko Gipuzkoako ebaluazioaren laguntza Programako emaitzak (38 udalerrien batez besteko datuak)*

## Herritarren parte hartzeak duen hedadura eta Planaren jarraipenean duen protagonismoa



22

Zarauzko barne mekanismoan 15-20 pertson inguru parte hartzen dute. Aipagarria da, aurreko urtearekin konparatuz, 2011an parte hartu dutenen kopurua gehitu egin dela.

Bestalde, eztabaidarako eta proposamenak jasotzeko eremu bat dela positibotzat jotzen da. Hala ere, 2011an ez ziren Ekintza Planaren ebaluazioaren emaitzak aurkeztu. Hau egitea garrantzitsua ikusten da udal komunikazioa eta gardentasuna hobetzen joateko.

Planaren ezarpen eta jarraipenean talde sozioekonomiko desberdinen ordezkariak eta gardentasuna bermatzeko herritarren parte hartze mekanismoa aztertzerakoan eta Gipuzkoa mailan aztertutako aldagai desberdinen datuak aztertzerakoan, zera ikus daiteke:

TA21aren BARRUAN HERRITARREN PARTE  
HARTZEAREN HEDADURA



PLANAREN JARRAIPEN ETA  
FORMULAKETAN PARTE HARTZEAK DUEN  
PROTAGONISMOA



# Ekintza Planaren eguneratzea



Udalsarea 21eko Ekintza Plana kudeatzeko ereduak MUGI 21aren bidez **Plana EGUNERATZEA** baimentzen du. Ezarpen-mailaren ebaluaketarako burutzen den azterketatik (edo beste azterketa sistemaren bat) abiatuz egiten da eguneratzea.

Planaren eguneratzeak ez ditu Planaren filosofi orokorrean aldaketa askorik suposatzen, baina bai onartzen du:

- EKINTZA PLANEAN KONTUAN HARTU GABEKO EKINTZAK identifikatzea, hauek burutzen ari dira eta planarekin koherenteak dira.
- BIRFORMULATU daitezkeen ekintzak identifikatzea, ekintza hauek burutzen ari dira baina ez du zehazki hasierako definizioa betetzen.
- BIKOIZTUTAKO ekintzak identifikatzea.

Ondoren, **gure Plana eguneratzeko proposamenak** azaltzen dira.

## BIRFORMULATUTAKO EKINTZEN ZERRENDA

---

Ekintza	Epea Lehentasuna	
A 1.2.5 Udal ekipamenduetan energia berriztagarriak aprobetxatzeko sistemak ezarri.	Ertaina	Ertaina
A 9.3.3 Udal-datu estatistikoak sexuen arabera bereiztu.	Ertaina	Altua
A 9.3.4 Barruko mekanismo bat edo Tokiko Iraunkortasuneko komite bat sortu eta honen garrantzia udal kudeaketan balorean jarri	Ertaina	Ertaina
A 9.4.2 Eskolako Agenda 21 eta Tokiko Agenda 21-en arteko lotura indartu	Ertaina	Ertaina

## BIKOIZTUTAKO EKINTZEN ZERRENDA

---

Ekintza	Epea Lehentasuna	
A 7.2.6 Sentsibilizazio jardunaldia egin maila komunitarioan, eta ikastaroak, hitzaldiak eta beste jarduera batzuk egin emakumeen parte-hartzea bultzatzeko.	Laburra	Altua





**Gipuzkoako Foru Aldundia**  
**Diputación Foral de Gipuzkoa**

Ingurumeneko eta Lurralde Antolaketako Departamentua  
Departamento de Medio Ambiente y Ordenación del Territorio