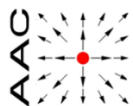


ZARAUZKO SOINU-GIROA HOBETZEKO EKINTZA-PLANA 2020-2024

ESKATUTA:

**AYUNTAMIENTO DE ZARAUZ
ZARAUZKO UDALA**

EGILEA:



AAC CENTRO DE ACÚSTICA APLICADA
Ingeniería + Laboratorio

Data: 2019ko maiatza
Txostena: 180381v1
Orrialde kopurua: 31

AURKIBIDEA

AYUNTAMIENTO DE ZARAUZ	1
ZARAUZKO UDALA	1
1. UDALERRIA	3
2. ERREFERENTZIAZKO LEGE-TESTUINGURUA	5
3. ZARATA-MAPAREN EMAITZEN LABURPENA	7
4. KAH GAINDITZEN DITUZTEN EREMUEN IDENTIFIKAZIO ETA LEHENESTEA. BABE-N AURREIKUSPENA (BABES AKUSTIKO BEREZIKO EREMUAK)	10
5. KAH-N GAINETIK KALTETUTAKO BIZTANLERIAREN MURRIZKETAREN AURREIKUSPENA ..	13
6. 2020-2024 TARTERAKO LAN-ILDOAK	14
7. EZARRI BEHARREKO NEURRIEN KUANTIFIKAZIO EKONOMIKOA	28
8. PLANA ABIARAZTEKO ARDURA DUTEN ERAGILEEN ZERRENDA, BAI ETA ZONAKO PLANAK PRESTATZEKO ARDURA DUTEN PERTSONA EDO ERAKUNDEENA ERE	29
9. EKINTZA-PLANEAN EZARRITAKO HELBURUEN BETETZE-MAILA NEURTUKO DUEN JARRAIPEN-PLANA	30
10. JENDAURREKO EPEAN EGINDAKO ALEGAZIO ETA IRADOKIZUNEN ZERRENDA	31

1. UDALERRIA

Zarauzko Gipuzkoako kostaldearen erdigunean kokatuta dagoen udalerria da, Urola-Kostako eskualdean, hain zuzen ere.

Udalerriak 14,8 km² ditu. Iparraldean, Kantauri itsasoarekin egiten du muga; mendebaldean, Getariako udalerriarekin eta hego-ekialdean, Aiako udalerriarekin.

Gainera, Zarauzko udalerrian Pagoetako Parke Naturala, Iñurritzako Biotopoa eta Garate Santa Barbarako gunek babestua daudela aipatu beharra dago.

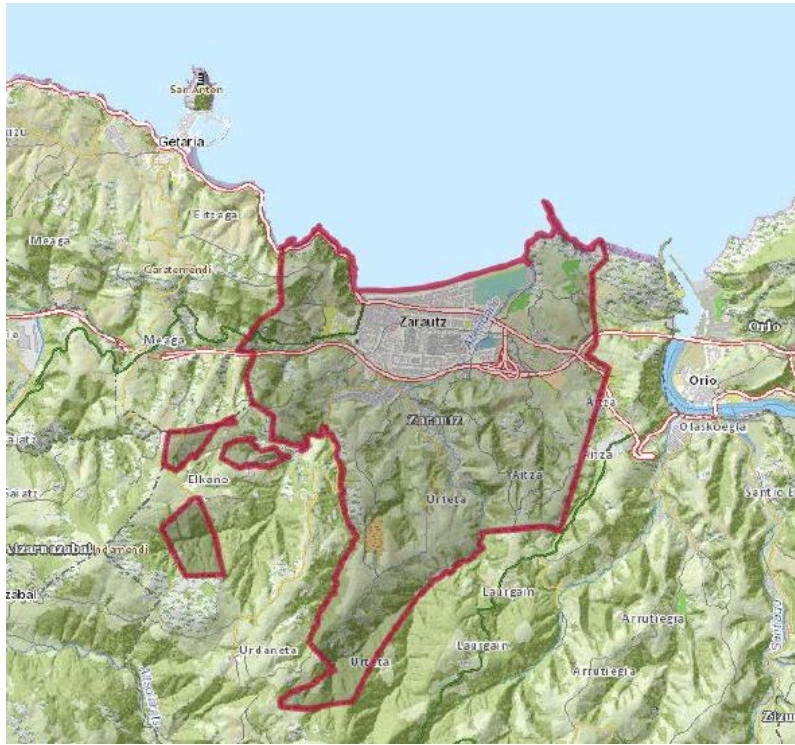
Zarata fokuko aipagarrienak hauek dira:

Bide trafikoa: Udalerrian dagoen kaleko trafikoaz gain, bertatik igarotzen diren errepide foralak aintzat hartu beharko dira: batetik, N-634 errepidea, Orio-Aiatik datorrena eta, Getariara noranzkoan, udalerrira osoa zeharkatzen duena eta, bestetik, A-8 autopista, udalerria ekialdetik mendebaldera zeharkatzen duena. Horiez gain, Meagasekin lotzen den GI-2633 errepidea kontuan izan beharko da eta, garrantzi gutxiago izan arren, GI-3791 eta GI-3162 errepideak ere bai, erdi-hiriguneko hegoaldean kokatuta daudenak.

Trenbide trafikoa: Zarauzko hirigunean, ETSko bidaiarien trenbidea igarotzen da, hain zuzen ere Bilbao-Donostia linea. Gauean, merkantzia trenen trafikoa ere izaten da tarteka.

Industria: Zarauzko hirigunean bi industrialde daude: Salberdin eta Hegoalde. Indarrean dagoen Hiri Antolamenduko Plan Orokorra eremu horiek industria-gune kalifikaziotik bizitegi-gune kalifikaziora aldatu zituen. Salberdin eremuak antolamendu xehatua du jada eta eraikin industrial gehienak eraitsita edo jarduera gabe daude. Hegoaldeko eremuan ordea, antolamendu xehatua zehazteke dago; bitartean, soilik behin-behineko erabilera eta obretarako baimenak ematen dira eta erabilera industrial eta erresidentzialak espresuki debekatuta daude antolamendu berria ezarri arte. AP-8 autopistaren hegoaldean, mendebaldetik ekialdera, Abendaño, Errotaberri eta Buztinzuri industrialdeak daude.

Hurrengo irudian udalerraren hedadura ikus daiteke:



Zarauzko Udalerria

Uda garaian, turismoa dela eta, Zarauzko udalerraren biztanle kopurua hazi egiten da, udalerrira egun pasa etortzen direnak ere kontuan hartuta.

Beraz, barne trafikoak eta kaleko ekintzek eragiten dituzten zaratek, maila ezberdina izango dute urte-sasoiaeren arabera.

2. ERREFERENTZIAZKO LEGE-TESTUINGURUA

Ingurumen-zaritari buruzko erreferentziazko legea, estatu mailako 37/2007 Legea da, 1513/2005 eta 1367/2007 ED-etan garatutakoa, eta 213/2012-ko kutsadura akustikoaren gaineko Dekretuaren bidez Euskal Autonomi Erkidegora transposizioa egin duena.

Estatuko legeak, 2012ko urriaren 24a baino lehenago udal guztiei zonakatze akustikoa onartzea eskatzen zien, baina autonomi erkidegoko dekretuak, 2012. urteko amaierakoak, zonakatze horretan kontuan izan beharreko hainbat aldaketa ezarri zituen. Zonakatze akustikoak udalerriko kalitate akustikoko helburuak finkatzen ditu, lurzoru bakoitzeko erabileraren arabera, kontuan izanda bai gaur-egun duten erabileren arabera, bai etorkizunean izatea espero dena. Helburu horiek 1367/2007 ED-ko II. eranskinean zehazten dira:

RD.1367/2007. ED. II. eranskina, A Taula. Existitzen diren eremu urbanizatuetan aplikagarriak diren kalitate akustikoko helburuak.

EREMU AKUSTIKO MOTA		Zarata adierazlak		
		L_d	L_e	L_n
e	Osasun-, hezkuntza- eta kultura-erabilerako lurzoruak nagusi diren eta hots-kutsaduraren aurkako babes berezia behar lurrealde-esparru edo sektoreetarako zehaztutakoekin.	60	60	50
a	Bizitegi- erabilerako lurzoruak nagusi diren lurrealde-esparru edo sektoreak.	65	65	55
d	c) paragrafoan jasotakoa ez bestelako hirugarren sektoreko erabilerako lurzoruak nagusi diren lurrealde- esparru edo sektoreak.	70	70	65
c	Jolaserako eta ikuskizunetarako lurzoruak nagusi diren lurrealde-esparru edo sektoreak.	73	73	63
b	Industria- erabilerako lurzoruak nagusi diren lurrealde-esparru edo sektoreak.	75	75	65
f	Garraio- azpiegiturako sistema orokorrek edo horiek behar dituzten ekipamendu publikoek eragindako lurrealde- esparru edo- sektoreak. (1)	(2)	(2)	(2)

OHARRA: eremu akustikoetan aplikagarriak diren kalitate akustikoko helburuak, lurzortik 4m-ko altuera dute erreferentzia.

- (1) lurrealdeko sektore hauetan kutsadura akustikoko prebentzio neurri egokiak aplikatuko dira, 37/2033 azaroaren 17ko legearen 18.2 artikulua a) atalean ezartzen denarekin bat eginez, hobekuntza teknologiko berrienak eta inzidentzia akustikorik txikiena duten metodologiak erabiliz.
- (2) Lurrealdearen sektore hauen mugetan, ez dira, horiekin mugatzen diren eremuetan aplikagarriak diren kalitate akustikoko helburuak gaindituko.

Oraindik existitzen ez diren eremu urbanizatuentzako, kalitate akustikoko helburuak aurrekoak baino 5 dB(A) baxuagoak izango dira.

Bestalde, **autonomi erkidegoko arauak**, urriaren 16ko **213/2012 Dekretuak**, Euskal Autonomia erkidegoko kutsadura akustikoari buruzkoak (2013. urteko urtarrilaren 1ean indarrean jarri zena), lurzoruaren erabileraren arabera, honako kalitate akustikoko helburuak ezartzen ditu I. eranskineko taulan:

213/2012ko Dekretua, I. eranskina A Taula. Jada dauden eremu urbanizatuentzako kalitate akustikoko helburuak.

Eremu akustiko mota		Zarataren adierazleak		
		L _d	L _e	L _n
E	Osasun-, hezkuntza- eta kultura-erabilerako lurzoruak nagusi diren eta hots-kutsaduraren aurkako babes berezia behar lurralde-esparru edo -sektoreetarako zehaztutakoekin.	60	60	50
A	Bizitegi-erabilerako lurzoruak nagusi diren lurralde-esparru edo -sektoreak.	65	65	55
D	c) paragrafoan jasotakoa ez bestelako hirugarren sektoreko erabilerako lurzoruak nagusi diren lurralde-esparru edo sektoreak.	70	70	65
C	Jolaserako eta ikuskizunetarako lurzoruak nagusi diren lurralde-esparru edo -sektoreak.	73	73	63
B	Industria-erabilerako lurzoruak nagusi diren lurralde-esparru edo -sektoreak.	75	75	65
F	Garraio-azpiegiturako sistema orokorrek edo horiek behar dituzten ekipamendu publikoek eragindako lurralde-esparru edo -sektoreak.	(1)	(1)	(1)

(1) Beren eremuaren mugan, mugakide dituen eremuen zonakatze motari dagozkionak izango dira.

OHARRA: kanpoaldean aplika daitezkeen kalitate akustikoko helburuak lurretik 2 metroko garaiera neurtuko dira; leihodun fatxaden kanpoko aldean, berriz, eraikinaren altuera guztietan neurtuko dira.

10. artikuluko 1 eta 2 paragrafoek aipatzen dituzten zarata-mapak egiteari dagokionez, ebaluazio akustikoa taula honetako balioak aintzat hartuta egingo da, baina lurretik erreferentzia gisa 4 metroko garaiera hartuta.

Etorkizunean garapen urbanistikoa egongo den eremuarentzako, birkalifikatutako lurzoruak barne, kalitate akustikoko helburuak, aurreko taulakoak baino 5 dB(A) zorrotzagoak izango dira. Etorkizuneko garapen urbanistikoa, horrela definitzen du:

Lurzoru eta hirigintzako 2/2006ko ekainaren 30eko Legearen 207. Artikularen b) ataleko lizentzia behar duen eraikin edo obrak gauzatzea espero den edozein eremu.

Ekintza planeko dokumentua, Dekretuak ekintza planetarako ezarritako exijentzien ondorio da, 17. artikularen II. atalean zehaztutakoaren arabera.

3. **ZARATA-MAPAREN EMAITZEN LABURPENA**

Ekintza plan hau gauzatzeko oinarrian hartutako zarata mapak, udalerrian dagoen zarata fokuen afekzio akustikoa aztertu zuen. Zarata foku hauek, kaleetako eta errepideetako trafikoa, trenbidea eta industria dira. Afekzio hauek aztertzeaz gain, udalerriko hainbat aisialdi-guneen ebaluazioa ere egin zuen.

Mapatik ateratako ondorioak hauek dira:

- **Kaleko trafikoari** dagokionez, bizilekuetan zarata gehien eragiten duten kaleak Mitxelena, Araba eta Urdaneta eta Gipuzkoako etorbideak dira.
- **Errepideei** dagokionez, zarata maila altuenak sortzen dituzten errepideak N-634 eta AP-8ak dira, Zarauzko hirigunetik igarotzean. Kasu horietan, errepideek eragiten duten kaltea, hiriko trafikokoak, trenbidekoak edota industrietakoak sortutakoa baino handiagoa da.
- **Trenbideek** eragiten duten zaratari dagokionez, maila altuenak gertuko fatxadetan agertzen dira, batez ere Lapurdi, Mitxelena eta Iturribidea kaleetan.
- **Industriari** dagokionez, zaratak poligoan bertan gertatzen dira eta inguruko etxebizita isolatuengan soilik eragiten dute.
- **Gaueko aisialdiari** dagokionez, eragin handia nabarmendu da gau-jarduera duten ebaluatutako zonaldeetan, zarata maila altuekin. Barren Plaza eta Loja Zaharra kaleak dira aztertutako zonalde kaltetuenak.

Kaltetutako biztanleriaren analisisari begira, 4m-ko ebaluazio-altuera kontuan izanda eragindako biztanleria neurtzeaz gain, bi adierazle zehaztu dira ezarritako Kalitate Akustikoaren Helburuak gainditzen dituen populazioa irudikatzen dutenak, zehaztutako zonalderako. Adierazle hauek honakoak dira:

- **B8 Adierazlea**, Europako Direktiban oinarritutako adierazlea da, beraz, Zarata Mapetan eskatutako dokumentazioaren pareko irizpideak mantentzen ditu, baina soilik Kalitate Helburu Akustikoen gainetik dagoen biztanleria ebaluatzen du eta indize hauek kontuan hartuta: bizitegi-lurzorurako, 55 dB(A) Ln indizea eta 65 dB(A) Lden indizea.
- **ILGR Adierazlea**, Zarata kudeaketaren adierazle lokala da. Adierazle honek kalkulatzen du kaltetutako biztanleria, eraikinen altuera desberdinen arabera. Balio hauek, biztanleriaren esposizio errealia irudikatzen dute eta, horregatik, zabaldu da kalkulua baldintza horietara.

Kaltetutako biztaleriaren emaitzak hurrengo tauletan laburtzen dira. Lehenengoak, lurretik 4 metro altuerako zarata maparen emaitzak aurkezten ditu. Bigarrenak, ordea, kaltetutako biztanleria aztertzen duten adierazleen emaitzak jasotzen ditu. Bi tauletan plazaratzen diren emaitzak, zarata foku mota desberdinen arabera aurkezten dira. Ez da gaueko aisialdiari dagokion biztanleri kaltetua adierazi, gune mugatuetako balorazioak direlako eta ezin izango litzatekeelako beste fokuen datuekin konparatu, besteak udalerrri osoan afekzioa dutelako.

4M-KO ALTUERAN KALTETUTAKO BIZTANLERIA

Tarteak	KALE ETA ERREPIDE-TRAFIKOA			TRENBIDE TRAFIKOA			INDUSTRIA			TOTALA		
	Ld	Le	Ln	Ld	Le	Ln	Ld	Le	Ln	Ld	Le	Ln
50 - 54			5.825			778			0			6.452
55 - 59	6.185	6.247	2.437	903	904	398	13	13	0	6.449	6.679	2.974
60 - 64	4.449	3.406	325	457	441	15	1	1	0	5.018	4.000	335
65 - 69	1.234	586	2	28	28	0	2	2	0	1.304	643	2
> 70	-	-	0	-	-	0	-	-	0	-	-	0
70 - 74	37	1	-	0	0	-	1	1	-	39	3	-
> 75	2	1	-	0	0	-	2	2	-	4	3	-

ERREFERENTZIA MAILEN GAINETIK KALTETUTAKO BIZTANLERIA

ADIERAZLEA	ZARATA-ITURRIA	Biztanle kopurua			% Biztanleria		
		Ld>65	Le>65	Ln>55	Ld>65	Le>65	Ln>55
4m-tara kaltetutako biztanleria	KALE-TRAFIKOA	177	16	571	1%	0%	2%
	ERREPIDE-TRAFIKOA	566	292	1.349	2%	1%	6%
	TRENBIDEA	7	7	211	0%	0%	1%
	INDUSTRIA	5	5	-	0%	0%	0%
	TOTALA	855	379	2.445	4%	2%	11%
ILGR ADIERAZLEA	KALE-TRAFIKOA	37	2	336	0%	0%	1%
	ERREPIDE-TRAFIKOA	989	474	2.077	4%	2%	9%
	TRENBIDEA	3	3	97	0%	0%	0%
	INDUSTRIA	4	4	-	0%	0%	0%
	TOTALA	1.127	527	2.946	5%	2%	13%

OHARRA: Zarauzko biztanleria: 23.259

Emaitza hauetatik ondorio hauek nabarmendu daitezke:

- Errepideak dira, kalitate akustikoen helburuen gaineratik, biztanle gehien kaltetetzen duten fokoa (kaleko trafikoaren aurretik). Gainera, maila altuenak sortzen dituztenak dira.
- Trenbidearen eraginez kaltetutako biztanleria 1% baino txikiagoa da. Eguneko momentu kaltegarriena gaua da.
- Industriako ekintzei dagokienez, herritarren %1 baino gutxiagok jasaten ditu kalteak.
- Zarauzko bizi-guneetan kalitate akustikoko helburuen gaineratik kaltetutako biztanleria, egun, arratsalde eta gauak kontuan izanda (inguruko zarata foku guztiak eta altuera guztiak aintzat hartuta) %5, %2 eta %13 dira hurrenez hurren.

Aurreko adierazleez gain, soinu-maila desberdinen eraginpean dagoen populazioaren datu osagarriak lortu dira, afekzio hori fatxaden altuera desberdinaren arabera hartuta:

- Gauerako, denboraldi kaltegarriena izanik, biztanleriaren %1ek kalitate helburuak gainditzen ditu 5 dB(A) baino maila altuagoan eta 20 pertsona inguru dira 10 dB(A) gaineratik jasaten dutenak.
- Bestalde, herritarren %61 inguruk, egunean zehar, kalitate akustikoko helburuak baino 5 dB(A) gutxiagoko zarata maila jasaten du, hau da, gune lasaiei dagozkien maila.

Laburbilduz, Zarauzko udalerrian, errepideetako trafikoa da zarata maila altuena eragiten duena, N-634 errepideak udalerria zeharkatzen duelako eta AP-8 autopista hiriguneko hegoaldean dauden etxebizitzetatik oso gertu dagoelako. Gertutasun horrek suposatzen du badaudela herritarrak zarata maila oso altua jasaten dutenak.

Aisialdiari dagokionez, egindako lehenengo balorazioak erakusten du aintzat hartu beharreko jarduera dela, kalte handia sortzen baitu.

Orokorrean, gainontzeko udalerria eremu lasaia da, lehen aipatutako bide nagusien eta trenbidearen ondoko etxebizitzak izan ezik.

4. KAH GAINDITZEN DITUZTEN EREMUEN IDENTIFIKAZIO ETA LEHENESTEA. BABE-N AURREIKUSPENA (BABES AKUSTIKO BEREZIKO EREMUAK)

Kalitate akustikoko helburuak gainditzen dituzten haibat gune gatazkatsu identifikatu ziren Zarata mapan. Legedia aplikatuz, eremu horiek mugatu egin behar dira eta Babes Akustiko Bereziko Eremu (BABE) izendatu behar ditu Udalak, horretarako, gutxienez hurrengo edukiak barneratuta:

- Eremuaren mugak
- Zarata-fokuen zerrenda eta haien ekarpen akustikoa
- Eremuko plana

Eremuko planak honakoak zehaztu beharko ditu:

- Aplikatuko diren neurri zuzentzaileak
- Horiek aplikatzeko arduradunak
- Aurrekontua eta finantzaketa

BABEak ezartzeko erreferentzi moduan gatazka mapa erabiliko da, horrek adierazten baititu KAHren zarata mailen mugak gainditzen diren egoerak.

Kontuan hartu behar da 213/2012 Dekretuak eraikin berrientzat 5 dB(A) zorrotzagoa den KAH finkatzen duela eta, horregatik, lurzoru hiritarrean edozein eraikin ordezkatzeko KAH zorrotzago hori bete beharko lukeela.

Hori dela eta, BABEa onartzeko, eremu bakoitzeko gatazka mapatik hasi behar da, erabileraren arabera eta etor litekeen garapen berri bat ere kontuan izanda. Hurrengo irudian ikus daitezke arazo hauek:

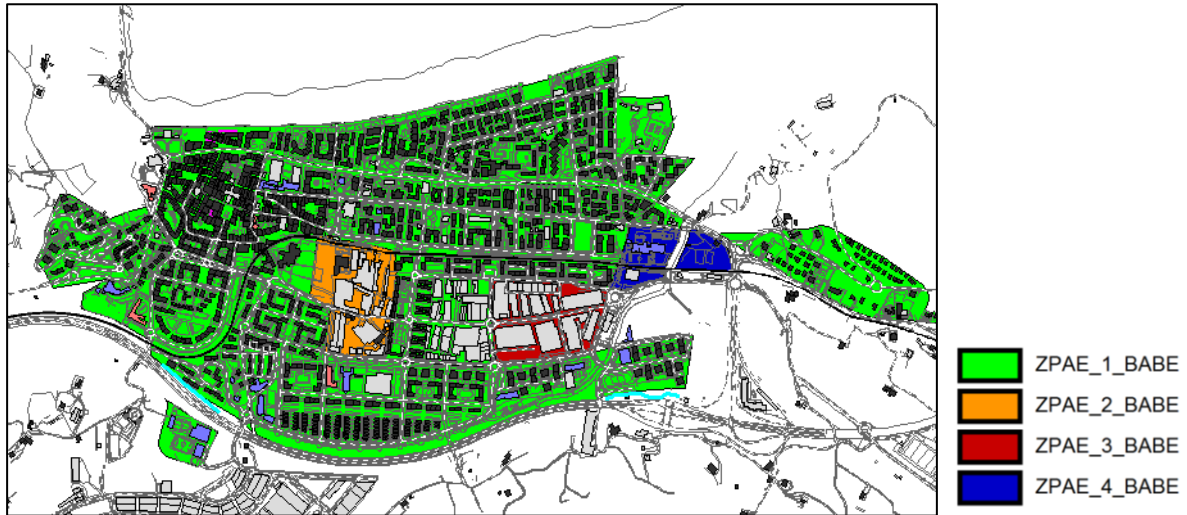


Gatazka mapa (KAH-ren gaintzea $L_n = 55 \text{ dB(A)}$ -rentzako gorria, eta $L_n = 50 \text{ dB(A)}$ -rentzako arrosa)

Horrekin ikus daiteke ia hiriko zonalde gehienetan, alde batera utzita alde zaharra, hondartza eta Nafarroako etorbidearen arteko eremua eta barnealdeko zenbait eremu, ezarritako balioak gaintzen direla.

Bestalde, alde zaharreko parte batek, gaueko aisialdiko jarduera dela eta, kalteak jasaten ditu, nahiz eta aurreko planoan agertzen ez diren. Gune horretaz gain, Malekoian ere kalte hori ager daiteke, ostalaritza eta aisialdia dagoen eremuetan.

Beraz, BABEren definiziorako gatazka mapa kontuan hartuko da, baita aurreko paragrafoan adierazitakoak ere. Guzti hau esanda, bereizten diren BABEak hurrengok dira:



Babes Akustiko Bereziko Eremuak

- **BABE₁**: Udalerriko bizileku-gune eta hezkuntza-gune hiritar guztia barne hartzen du. Eremu horretan ez dira sartu etorkizunerako aurreikusitako hirigintza garapenerako guneak edota erabilera aldaketak .
- **BABE₂**: Salberdin eremua barne hartzen du, etorkizuneko garapena, bizilekua izateko. Alkatetzaren erabakiz, 2018ko azaroaren 14an zonalde hau BABE izendatu zuen udalak (1578 zenbakia).
- **BABE₃**: 16 -OR Hegoalde zonaldea barne hartzen du.
- **BABE₄**: 13-2 -OR Iñurritzako zonaldea barne hartzen du.

5. KAH-N GAINETIK KALTETUTAKO BIZTANLERIAREN MURRIZKETAREN AURREIKUSPENA

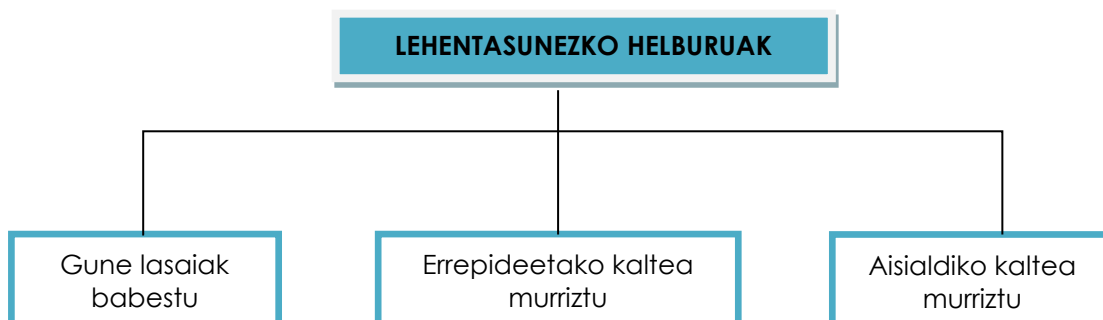
Zaila da maila orokorrean kaltetutako biztanle kopurua zenbat murrizten den aurreikustea, baina, tokian-tokian egiten diren plan zehatzek, ahal den guztietan, zehaztu beharko dute proposatutako neurriek zenbat murrizten duten zarataren eraginpean bizi diren pertsona kopurua.

6. 2020-2024 TARTERAKO LAN-ILDOAK

6.1 Ekintza planaren estruktura orokorra:

Zarauzko soinu-giroa hobetzeko ekintza planak datozen 5 urteetan garatu beharreko zenbait jarduera-ildo ezartzen ditu (2020-2024 aldian).

Zarata maparen diagnostikoan jasotakoarekin eta hiritarren parte-hartzearekin landutakoarekin, aurkeztutako planak hurrengo lehentasunezko helburuak ditu:



Lehentasunezko helburu hauez gain, lehentasunezkoak ez diren beste helburu garrantzitsu batzuk erantsiko zaizkio, hala nola, prebentzioarekin lotuta dauden aspektu guztiak, izan ere, prebentziotik hasi behar da arazo akustiko berriak ekiditeko. Gainera, Erkidegoko Dekretuak prebentzio aspektu hori bereziki nabarmentzen du eta, horretarako, ikerketa akustiko eta entsegu ikerketak egitea eskatzen du. Horrek, kudeatu beharreko informazio kantitate handia sortzen du.

Gainera, udalerriko informazio akustikoa hobetzea ere, ekintza planak jaso behar duen arlo bat da. Hain zuzen ere, Zarauzko udalerrian, beste euskal udalerrri askotan ez bezala, aldaketa handia gertatzen delako urtaroaren arabera, uda eta urteko gainontzeko urtaroak oso desberdinak dira eta, hori horrela, urteko batz bestekoa kalkulatzeko duen zarata mapak ez du benetako errealitatea islatuko.

Helburu horiek lortzeko, Ekintza planak diziplina anitzeko planteamendua izan behar du oinarrian, izan ere, zeharkako izaera duen aldagaia da zarata eta erlazio zuzena du udalerriko arlo desberdinekin. Horregatik, oso garrantzitsua da koordinazio egokia eta, udal eskumeneren barruan, sail deberdinetako arduradunek hartu beharko dute parte, besteak beste, Ingurumena, Mugikortasuna, Hirigintza, Kultura, udalerrri Zerbitzuak, Turismoa, Espazio publikoa, etabar.

Ekintza planak udalerrri osoa hartzen du bere menpe eta bi motatako ekintzak berezitzen ditu, bi lerro hauetan sailkatuta:

- Ekintza lerroak
- Kudeaketa lerroak

Kudeaketa lerroak (KL), plana aurrera eramateko beharrezkoak diren ekintzak jasotzen ditu eta helburua da pixkanaka erabilitako baliabideei etekin handiena lortzea eta emaitzak hobetzea. Horretarako, oinarriak zehaztu behar dira, legea aplikatzeko eta planaren koordinazioa eta jarraipena egiteko.

Ekintza lerroak (EL), zarata murrizteko eta prebenitzeko ekintzak hartzen ditu, baita gunee lasaiak babesteko ere. Beti ere, udaleko soinu giroa hobetzeko gaitasun handiena izan dezaketen horiek aukeratuta.

Bi lerro horien baitan, lerro zehatzak jasoko dira, oinarri izango direnak Ekintza plana hainbat arloetan garatzeko .

Hala, Planak lerro hauek jasoko ditu:

Ekintza lerroak

EL1: Zonalde lasaien eta gunee publikoen babesa.

EL2: Garraioa eta mugikortasuna

EL3: Obrak eta zerbitzuak

EL4: Aisialdia eta elkarbizitza

Kudeaketa lerroak

LK1: Barne egitura antolatzea

LK2: Hedapena, kontzientziazioa eta hiritarren parte-hartzea

LK3: Informazioa hobetzea

Plana eratzen duten ekintzek izaera orokorra izan dezakete udalerrri osorako, edo ezaugarri homogeneoak dituzten hiriko hainbat sektoreetarako planteatu daitezke, edo eremu jakin baterako soilik proposatutako ekintzak izan daitezke.

6.2 Ekintza lerroen deskribapena

Ekintza lerroak-1: Zonalde lasaiei etazonalde publikoei babes

Zaratari buruzko 37/2003 Legearen arabera, kutsadura akustikoaren ekintza-planaren helburuetako bat da kutsaduraren eraginpetik eremu lasaiak babestea, bai hirigune lasaietan, bai landazabalean. Helburu hori ezinbestekoa da, Legea betetzeaz gain, soinu-giroaren kudeaketan faktore nagusia delako.

213/2012 Dekretuaren definizioaren arabera, **gune lasaia**:

a) edo e) motako eremu akustikoko esparrua, bere kalitate akustikoko helburuak betetzen dituena eta bere ezaugarri edo erabilerarengatik hots-kutsaduraren aurreko babes gehiago behar duena.

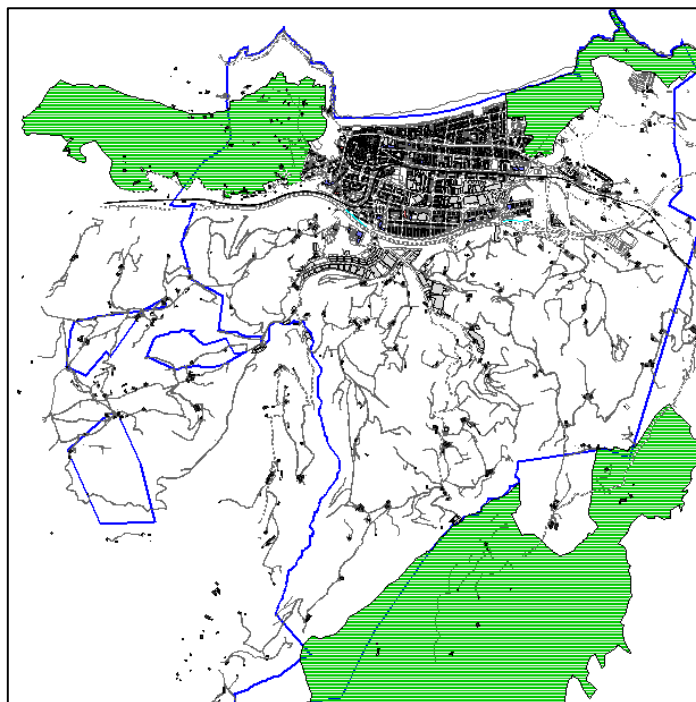
Gainera, Estatuko legeriaren arabera, **eremu lasaiak gune irekian** izeneko eremuak ere definitzen dira, hain zuzen ere, trafikotik, industria-jardueretatik edo kirol-jardueretatik igorritako zaraten eraginik ez duten eremuak. Sailkapen horretan sartzen dira gabez 45 dB(A) edo gutxiagoko zarata maila duten eremuak eta udalerriko hirigunetik kanpo daudenak.

Bestalde, aipatutako zarata mailen arabera sailkatutako gune lasaiez gain, badira beste gune batzuk akustikoki babestea garrantzitsua direnak, beraien erabileragatik, edota beraien babes naturalarengatik.

Babes naturaleko guneen artean jasotzen dira, babes izendaopena dutenak eta 213/2012 Dekretuak g) eremu motan biltzen dituenak, hau da: kutsadura akustikoaren aurka babes berezia behar duten ingurumen guneak eta Dekretuak adierazitako zehazpenak betetzen dituztenak.

Zarauzko Udalerrian, Natura 2000 sarea sartutako 3 gune daude eta, beraz, beharrezko baldintzak betetzen dituztenez, g) guneak dira. Hauek dira:

- Iñurritza zonaldea
- Pagoeta zonaldea
- Garate- Santa Barbara zonaldea



Bestetik, g) gune horien barruan, 213/2012 Dekretuan agertzen den *Etorki naturaleko soinuen erreserbak* deituriko izendapena dago, aurrerantzean ENSE siglekin adieraziko dena. Horrela definitzen dira: g motatako eremuen multzoan sailkatutako espazioak dira, *espazio horietako soinuak hots-kutsaduraren aurrean zaindu beharrekoak dira, bai beren kultur-balioa edo naturalio berezia dela medio, bai beste zarata-iturri batzuen aurrean duten garbitasuna edo gardentasuna dela medio.*

ENSE horiek Eusko Jaurlaritzako ingurumen-organoak mugatu behar ditu eta horien baldintza akustikoak gordetzeko edo hobetzeko neurriak prestatu eta ezarri behar ditu, foru-organoekin batera.

Gainera, 213/2012 Dekretuaren arabera, Eusko Jaurlaritzak ENSE horiek 2017ko urtarrila baino lehen izendatu behar zituen, eta gaur egun, oraindik ez dira izendapen horiek gauzatu.

Hori dela eta, Udaletxeak deklarazio horiek eskatuko dizkio eskumena duen organoari.

Adierazpen honen helburua da soinu-aberats-natural garrantzitsua duten zonaldeak babestea, aldi berean biodibertsitatea ere babestuz, hirtarren hezkuntza, kontzientziazioa eta hedapenerako tresna bezala balio baitu. Gainera, gizakion gozamenerako balioko dute gune horiek, beti errespetuz jokatuz.

Ekintza Ierroa-2: Garraioa eta mugikortasuna

L2.1. Gatazken identifikazioa eta plan zonalen garapena

Zonifikazio akustikoaren arabera, ezarritako KAHak gainditzen badira, legeak aukera ematen du gune horiek Babes Akustikoko Gune Berezi (BABE) izedatzeko. Izendapenak nahitaez jaso behar du zarata murrizteko plan zonal espezifikoak.

Ekintza Plan honen 4. atalean, proposatutako BABE guneak adierazi dira, zarata maparen zarata mailaren arabera.

Udalerriko hainbat guneetan izendatutako BABEetan, plan zonalak definituko dira eta horiek garatu beharreko ekintza espezifikoak zehaztuko dituzte.

L2.2. Garraio eta mugikortasun neurriak

Zarauzko kaleetan hainbat mugikortasun ekintza ezarri dira jada, adibidez, hiriko kale guztietan 30 km/h-ko muga dago, edota bizikleta bide partekatuak era badaude udalerriko kale gehienetan. Horrek, foku horrengatik kaltetutako biztanleria ez izatea oso esanguratsua ekarri du, 1%-ekoa gutxi gorabehera. Kontuan hartu beharreko beste datu bat da hiriko arteria garrantzitsuenetako bat, Nafarroako etorbidea, errepide forala dela eta ez kalea.

Hala ere, mugikortasunak puntu garrantzitsu bat izaten jarraitzen du kalteak murrizteko eta mugikortasun planak arlo akustikoa ere kontuan izan beharko du, zarata maila gehituko luketen egoerak ekiditeko.

L2.3. Azpiegituren neurri zuzentzaileak

Errepideak dira herriatar gehien kaltetzen dituzten fokoak, Zarautz zeharkatzen duten bide garrantzitsuenak, N-634a eta AP-8 autopista, hiri erdialdetik oso gertu daudelako. Gainera Foru Aldundiaren eskumekoak dira azpiegitura horiek.

Bestalde, udalerrian ETSko Bilbao-Donostia trenbidea dago, bereziki bide ertzeko fatxadei eragiten diena.

Nahiz eta foku horien arduradunak batetik, ETS eta, bestetik, Gipuzkoako Foru Aldundia izan eta, hortaz, beraiei dagokie fokuek sortzen duten kutsadura akustikoa murrizteko neurri zuzentzaileak hartzea, udalaren ardura da foku guztien batura ikertzea eta udalerrian kutsadura ahal den neurrian murrizteko ahalegina egitea.

Ekintza lerroa-3: Obrak eta zerbitzuak

Kexa gehien sortzen dituzten zarata fokua gizaki ekintzarekin erlazionatuta daudenak dira, bai aisialdiarekin, bai merkataritza guneekin, bai garbiketa zerbitzuekin edo hondakinen bilketa zerbitzuekin, bai kontzertuekin eta abar. Foko horiek ez dira jasotzen zarata mapan, eragin puntualak direlako eta ezin direlako irudikatu urteko batz bestekoa eginez, baina zarata foku horiek sortzen dituzten arazoei aurre egiteko neurriak ekintza planean barneratu behar dira.

Ekintza lerroa-4: Aisialdia eta elkarbizitza

Hasierako azterketan egiaztatu zen, aisialdiak, bai gauekoak bai batzuetan egunekoak ere, gatazka akustikoa sortzen dutela, zonalde batzuetan zarata maila altuegiak sortzen direlako.

Asteko egun konkretu batzuetan eragiten duen fokua dela kontuan hartuta, sortutako kaltea oso handia da, errepideek eragin handiena egiten duten zonaldeetan dagoen kaltearekin alderatu daitekeena.

Egiaztatu ahal izan da, uda garaian jarduera handiagoa den arren, neguko asteburuetan ere kaltea adierazgarria dela, beraz, urte osoko arazoa da, udan zehar areagotzen dena.

Egoera zailak dira baina, hala ere, ezinbestekoa da aurrera pausoak ematea, aisialdi eskaeraren eta biztanleriaren babesaren arteko bateragarritasun baldintzak aurkitzeko.

6.3 Kudeaketa lerroen deskribapena

Ekintza lerroen egitura berdina jarraituz, kudeaketa lerroak zehazten dira ondoren.

Fitxa hauetan, planaren kudeaketarako zeharkako ekintzak deskribatzen dira. Hauen helburuak dira, plana bultzatzea eta hobetzea, lortutako aurrera-pausoak baloratzea eta hiritarren parte hartzea eta informazioa sustatzea.

Kudeaketa lerroa-1: Barne egitura antolatzailea

Zarata, sail desberdinak inplikatzeko dituen zeharkako aldagaia da, eta beraz, bere kudeaketak, udaletxe barruan faktore asko aintzat hartzea suposa dezake. Udaletxe baten kasuan beraz, sail desberdinen menpe egonik, ekintza hauek ondo koordinatzea beharrezkoa da.

Emaitza positiboak lortzeko, denboran zehar mantentzen diren ekintza lerroak burutu behar dira, eta horrela, hobekuntza progresibo bat antzematen da, nahiz eta, gehienetan, hobekuntza ikusgarririk ez den antzematen adierazle orokorretan. Dena dela, beharrezkoa da soinu-giroa hobetzeko planetik at egiten diren udal sustapeneko ekintzetan, ez burutzea soinuaren hobekuntzaren kontra egiten duten jarduerak, Planaren emaitzen aurrerabide prozesua gelditu dezaketenak.

Aldi berean, kutsadura akustikoaren inguruan 213/2012 Dekretu autonomikoak ezartzen ditu udalek bete behar dituzten hainbat baldintza, besteak beste, eraikin berrien kalitate akustikoaren kontrolari erreferentzia egiten diotenak eta, gainera, arau horrek udalak erantzule egiten ditu eraikin berrietan araudia bete dadin.

Bestalde, zarata mapen lanketa, ikerketa akustiko, entsegu eta neurketak egiteak, era egokian kudeatu behar den informazio kantitate handia sortzen dute.

Kudeaketa lerroa-2: Dibulgazioa, kontzientziazioa eta hiritarren parte hartzea

Zarata, gizakiaren ekintzekin lotutako kutsadura da, ondorioz, Ekintza Planak gizakiaren jarrera iraunkorragoa izatera lagundu beharko luke, zarata sortzen duten iturri edo jarduerak murrizteko.

Hiritarren jokabideek udalerriko soinu-giroan ondorioak dituzten hainbat arlotan eragina dute, adibidez, mugikortasunean (erabilitako garraiobidearen arabera), gidatzeko moduan, esparru publikoetan dugun jokabidean, gaueko aisialdian hartutako jarreretan eta abar.

Bestalde, Planak udalerriaren egoera akustikoren hobekuntza mailakatua du helburu, horregatik, planak berak martxan jartzen diren ekintzen balorazioa egiteko neurriak zehaztu behar ditu.

Horrez gain, zarataren eta ingurugiroaren kontzientziazio kanpainak elkarlotzea proposatzen da, kasu askotan elkarri lotuta daudelako. Aldi berean, zaratari eta soinu-giroari buruzko kanpaina zehatzak egitea aurreikusten da.

Kudeaketa lerroa 3: Informazioaren hobekuntza

Lehen aipatu den bezala, Zarauzko udalerriak, beste euskal udalerrri askorekin alderatuta, berezitasun bat dauka, hain zuzen ere, uda eta gainerako urtaroetan, jardueren mailaren arteko diferentzia.

Honek suposatu dezake zarata mapa egokiak osatzeko, ohiko informazioa nahikoa ez izatea, izan ere, urteko batz bestekoak hartzen dira, araudiak horrela zehazten dutelako, baina udalerriko kalte akustikoaren inguruko xehetasun maila handiagotzean, nabarmentzen da jasotako informazioa eskas geratzen dela.

Gainera, beste alde batetik, 2019tik aurrera, indarrean jarriko da soinu-giroaren ebaluzazioari erreferentzia egiten dio kalkulu metodo berria, CNOSSOS-EU metodoa hain zuzen ere. Horrela, ebaluazioen zehaztasuna handitzea lortuko da, metodoaren aplikazioa lekuan lekuko ezaugarrietara egokitzea eskatzen baitu. Hori dela eta, ekintza planak arreata handiz ezarri beharko ditu bereziki hiri trafikoen zarata ebaluatzeko prozedurak.

Gainera, zarataren ebaluazioaren zehaztasuna hobetzeko, oinarrizko informazio ona eduki behar da, zarata fokua bereizteko eta, batez ere, hiriko trafikoa bereizteko. Horretarako, beharrezkoa da hasierako datuen gabeziak osatzea eta Zarata Mapa hobekia lortzea. Zentzu horretan, seguruenik, kaleko trafikoen inguruko informazioa handitzea da eskaera nagusia, izan ere, aldagai honen estimazio egokirik ez dagoen kaleentzat, soinu giroaren karakterizazioa zaila izango da. Baina, gainera, metodo berriak zarata mailak ebaluatzeko egiten den ibilgailu moten bereizketa handitzea eskatzen du, beraz, kaleetako trafiko motaren inguruko informazioa edukitzea, interes handikoa izango da.

6.4 Lerroko ekintza konkretuak

Ekintza Plan hau eta ekintza zehatzak definitzeko, prozesu parte-hartzailea egin da, bai Zarauzko herritarrekin, bai udal barruko departamentu guztiekin.

Parte hartze prozesu horretatik ondorio batzuetara iritsi zen eta hurrengo 5 urteetan ekintza lerro bakoitzeko ekintza konkretuak ezarri ziren.

Ekintza horiek ondoren erakusten diren fitxatan biltzen dira eta atal hauek bereizten dira:

- Ekintza
- Hurrengo 5 urtetarako epea
- Udal Departamentuko arduraduna
- Baliabideak

LA.1- Gune lasaiak babestea			
Ekintza	Epea	Udal Departamentuko Arduraduna	Baliabideak
Gune lasaiak mugatzea eta planak prestatzea gune horiek babestu eta hobetzeko.	Laburra	Ingurumena	Giza baliabideak
"Soinu ibilbidek" egitea biztanleriak erabiltzen dituen guneetan, adibidez, Talaimendi inguruan.	Ertaina	Ingurumena	Giza baliabideak
Landa zabaleko gune lasaiak eta jatorri naturaleko soinuen erreserbak identifikatzea.	Laburra	Ingurumena	Giza baliabideak
Hiria garatzeko plangintza berrietan, aintzat hartzea gune lasaiak diseinatzeko aukera.	Jarraia	Hirigintza- Ingurumena	Giza baliabideak
LA.2: Garraioa eta mugikortasuna			
L2.1. Gatazken identifikazioa eta zonalde planen garapena			
Ekintza	Epea	Udal Departamentuko Arduraduna	Baliabideak
KAH betetzen ez diren zonaldeetan Babes Akustiko Bereziko Eremuak izendatzea.	Laburra	Hirigintza- Ingurumena	Giza baliabideak + 20.000 €
L2.2. Garraio eta mugikortasunerako neurriak			
Ekintza	Epea	Udal Departamentuko Arduraduna	Baliabideak
Kontzientziazio kanpaina. Geldirik dauden ibilgailuetako gidariei zarataren arazoaz ohartaraztea (bereziki autobus, zamalanetako auto eta udal zerbitzuetakoak) eta, ahal den heinean , motorra itzal dezatela eskatzea.	Laburra	Udaltzaingoa	Giza baliabideak
San Inazio kalean, gauez, taxiengintza inguruan sortzen den arazoa aztertzea eta irtenbideak bilatzea.	Laburra	Udaltzaingoa	Giza baliabideak

Udaletxeko hurrengo Mugikortasun Planean, zarata aintzat hartzea (abiadura murriztu, oinezkoentzako guneak gehitu, bi noranzko bideak murriztu, oinezkoen eta bizikleten zirkulazioa erraztu, trafikoari arintasuna eman, zarata sor dezaketen elementuak sahiestu...)	Ertaina	Mugikortasuna	Giza baliabideak + 3.000 €
L2.3. Azpiegiturako neurriak			
Ekintza	Epea	Udal Departamentuko Arduraduna	Baliabideak
GFA errepideetako ekintza planari egindako alegazioari jarraipena egitea eta Zarauzko sahisbidea eraiki dezatela eskatzen jarraitzea.	Laburra	Hirigintza - Ingurumena	Giza baliabideak
AP-8an panel akustikoak lehenbailehen jar ditzatela eskatzea.	Laburra	Hirigintza - Ingurumena	Giza baliabideak
Itsasmendi eta Aritzbatalde auzoetan, AP8ko eragin akustikoa murritzeko lurrezko dike bat jartzeak izango lukeen eragina azter dezala eskatzea enpresa espezializatu bati.	Laburra	Hirigintza - Ingurumena	3.000 €
Orokietan herri eskola barruan, enpresa espezializatu baten bidez, zarata mailak neurtzea.	Laburra	Hirigintza - Ingurumena	12.000 €
GFARI berrituz eskatzea, Nafarroa kalea sar dezala bere eskumeneko zarata mapan eta dagokion ekintza planean.	Laburra	Hirigintza - Ingurumena	Giza baliabideak
LA.3: Obraketa zerbitzuak			
Ekintza	Epea	Udal Departamentuko Arduraduna	Baliabideak
Udal Elkartearekin bilera bat egitea zabor bilketak sortutako zarata arazoez ohartarazteko eta irtenbideak lantzeko. Zehazki, goizeko 7:00ak baino lehen zabor bilketako zerbitzuarekin ez hastea eskatzeko.	Laburra	Obra Publikoak, Azpiegiturak eta Zerbitzuak Hirigintza – Ingurumenaren lankidetzarekin	Giza baliabideak

Azterlan bat egitea kale-garbiketako kontratu berrirako, besteak beste, zarata murrizteko neurriak diseinatzeko (ordutegiak, makineria mota, ibilbideak...). Zehazki, plegu berrietan zerbitzua goizeko 7:00ak baino lehen ez hastea, arrazoi bereziak ez dauden bitartean (garbiketa bereziak)	Laburra	Hirigintza – Ingurumena eta Obrak	Giza baliabideak
Sorosle zerbitzua ematen dutenei, megafoniak sortzen duen zarata arazoaren berri ematea, ahal diren neurriak har ditzaten, adibidez, mezu kopurua mugatzea behar beharrezkoetara edo bozgorailuak lekuz aldatzea)	Laburra	Hirigintza - Ingurumena	Giza baliabideak
Erikinen fatxadetan jartzen diren zerbitzuek (kutxazainak, saltzeko makinak, eta abar) sortzen duten zaraten arazoa aztertzea eta jarduera horiek arautzea.	Laburra	Hirigintza - Ingurumena	Giza baliabideak
Parrokiko kanpaien joaldien ordutegia eta intentsitatea murrizteko aukerak aztertzea.	Laburra	Kultura	Giza baliabideak
Lege Zaharraren plazan egiten diren erabilerei buruz hausnartzea eta horiek arautzea.	Ertaina	Hirigintza – Ingurumena eta Obra Publikoak, Azpiegituraketa Zerbitzuak, eta Udaltzaingoa lankidetzarekin	Giza baliabideak
LA.4: Aisialdia eta elkarbizitza			
Ekintza	Epea	Udal Departamentuko Arduraduna	Baliabideak
Terrazen egoera aztertzea eta udalerriko bide publikoa terraza eta mahaiekin okupatu eta erabiltzeko udal ordenantza berrikustea. Prozesu horren baitan aztertzea gune saturatuetan ordutegiak 23:00ak arte soilik baimentzeko aukera, tabernetatik kanpo telebistak debekatzea, lokaletatik kanpo edarien kontsumoa mugatzea eta abar.	Ertaina	Obra Publikoak eta Azpiegiturak eta Zerbitzuak Hirigintza – Ingurumenaren lankidetzarekin	Giza baliabideak
Herrian zehar kontzertuak eta garrantzisko ekitaldiak ospatu diren lekuen zerrenda egitea eta, datuak ikusita, kokapen ezberdinen aukera aztertzea, ekitaldien kontzentrazioa leku berdinetan saihesteko.	Ertaina	Jaiak, Turismo, Kirolak eta kultura	Giza baliabideak

Azterlan akustiko bereziak egitea, barne instrukzioak osatzeko, gunearen eta kontzertuaren tipologia kontuan izanda, emisioak erregulatzeko.	Ertaina	Hirigintza - Ingurumena, Jaiak, Turismo, kirolak eta kultura	20.000 €
Udaberrian, Munoako karpa Garagardo Festarako erabiltzea soilik (edo, gehienez jota, dantza saioetarako) eta festak 1:00ak arte soilik irautea.	Jarraia	Jaiak	Giza baliabideak
Barren Plazako arkupepetako sabaietan, zarata xurgatzaileak jartzea eraginkorra ote den aztertzea.	Luzea	Hirigintza - Ingurumena	5.000 €
Barren plazako gune publikoa beste era batean antolatzeko aukerak aztertzea (lorategiak, bankuak, iturriak eta abar jarri eta kupelak, mahaiak eta abar kendu edo murriztu)	Ertaina	Obra Publikoak, Azpiegituraketa zerbitzuak, Hirigintza - Ingurumena lankidetzarekin	Giza baliabideak + 5.000 €
Aztertzea Loja zaharrako fatxadetan zarata xurgatzaileak jartzea eraginkorra izan daitekeen, erreberberazioa murrizteko eta, beraz, etxebizitzetara iristen zaien eragina murrizteko.	Luzea	Hirigintza - Ingurumena	5.000 €
Kiroldegiko kontratu berrien baldintza agirietan zarataren afekzioa kontuan izatea eta zarata murrizteko neurriak ezartzea.	Jarraia	Kirola, Hirigintza - Ingurumena lankidetzarekin	Giza baliabideak
Udaltzainek Pilartxoenea parkea gauez maizago ikuskatzea.	Jarraia	Udaltzaingoa	Giza baliabideak
LG.1 - Kudeaketa			
Ekintza	Epea	Udal Departamentuko Arduraduna	Baliabideak
Kutsadura akustikoari buruzko informazioa kudeatzeko udaletxean antolaketa egokia ezartzea, horrela, kexak eta iradokizunak behar bezala jaso eta kudeatzeko.	Laburra	Hirigintza - Ingurumena HAZen lankidetzarekin	Giza baliabideak
Zaratari buruzko informazioa herritarrei helarazteko sistema ezartzea.	Jarraia	Hirigintza - Ingurumena	Giza baliabideak
5 urtetik behin Zarata Mapa eguneratzea	Luzea	Hirigintza - Ingurumena	Giza baliabideak

Gaueko aisialdiaren azterketa herriko beste gune batzuetara zabaltzea.	Ertaina	Hirigintza - Ingurumena	Giza baliabideak + 15.000 €
Zarata arazoak dituzten guneetan, fatxaden isolamendu akustikoa hobetzeko diru laguntza berriak ematea	Ertaina	Hirigintza - Ingurumena	100.000 €
Eraikin berrien lizentziak ematen direnean, barruko zarata murrizteko baldintzak jarri eta hori betetzen dela kontrolatzea.	Jarraia	Hirigintza - Ingurumena	Giza baliabideak
Eraikin berri bakoitzeko sustatzaileei eskatzea, ENACen akreditutako enpresen bitartez proba akustikoak egin ditzatela, kalitate akustikoko baldintzak betetzen direla konprobatzeko, aplikagarri diren giden edota argibide teknikoan arabera.	Jarraia	Hirigintza - Ingurumena	Giza baliabideak
LG.2- Sentsibilizazioa eta dibulgazioa			
Ekintza	Epea	Udal Departamentuko Arduraduna	Baliabideak
Web orri berria martxan jartzean, zaratari buruzko atal bat sortzea eta keak bideratzeko aukera ematea.	Laburra	Hirigintza - Ingurumena, IKT	Giza baliabideak
Eskoletan zarataren gaia lantzeko aukera proposatzea, Eskolako Agenda 21en foroari.	Laburra	Agenda 21	Giza baliabideak
Herri osoari zuzendutako sentsibilizazio kanpaina egitea. Horren baitan, herritarren loa eta deskantsua errespetatzeko beharraz sentsibilizatzea.	Ertaina	Hirigintza - Ingurumena	Giza baliabideak+ 20.000 €
Ostalaritzako langile eta arduradunekin zarata murrizteko sentsibilizazio kanpaina egitea (mahaiak eta aulkiak jasotzean, zaborra ateratzean, beira edukiontzietan hustean eta abar ateratzen duten zarata murrizteko)	Ertaina	Hirigintza - Ingurumena	Giza baliabideak + 10.000 €
LG.3- Informazioaren hobekuntza			
Ekintza	Epea	Udal Departamentuko Arduraduna	Baliabideak
Ibilgailuen aforoak neurtzeko sistema jartzea informazioa erraz biltzeko.	Laburra	Mugikortasuna	Zarata mapa berriaren kontratuan sartua + 5.000 €

Hurrengo zarata mapan, oinarizko datuen kalitatea hobetzea, horretarako beharrezko baliabideak gehituta.	Luzea	Hirigintza - Ingurumena	Zarata mapa berriaren kontratuan sartua
Zarata mapak urteko denboraldiaren arabera bereizita egitea.	Luzea	Hirigintza - Ingurumena	Zarata mapa berriaren kontratuan sartua + 5.000 €

7. EZARRI BEHARREKO NEURRIEN KUANTIFIKAZIO EKONOMIKOA

Zaila da zehaztea aukeratutako ekintzen ezarpenaren kostea zenbateako den, izan ere, zaratari zuzenean lotutako ekintzez gain, proiektu asko daude, ekintza planarekin lotura zuzenik izan ez arren, zaratan eragina dutenak, adibidez Mugikortasun plana.

Hala ere, aurreko atalean aurkeztutako ekintza fitxetan, ahal izan den zereginetan, gutxi gorabeherako aurrekontuak finkatu dira.

Ondoren agertzen den taulan laburbiltzen da aurreikusitako aurrekontua Soinu-giroa hobetzeko ekintza planak dituen lerro bakoitzeko eta hurrengo 5 urteetarako.

PAR lerroak	Aurrekontua
LA.1- Babesa zonalde lasaietan	RRHH
LA.2- Garraio eta mugikortasuna	41.000 €
LA.3- Obrak eta zerbitzuak	RRHH
LA.4- Aisialdi eta elkarbizitza	35.000 €
LG.1- Barne egituraantolatzailea	115.000 €
LG.2- Sentsibilizazioa eta dibulgazioa	30.000 €
LG.3- Informazio hobekuntza	10.000 €
Totala	231.000 €

8. PLANA ABIARAZTEKO ARDURA DUTEN ERAGILEEN ZERRENDA, BAI ETA ZONAKO PLANAK PRESTATZEKO ARDURA DUTEN PERTSONA EDO ERAKUNDEENA ERE

Zarauzko Udala da zarata maparen ondorioz egin behar den zarata murrizteko ekintza plana egiteko arduraduna.

Zarauzko Udalerriaren barruan, udalaz kanpoko kudeaketa duten beste foko batzuk badaude ere, Udala da zarata foku guztien ekarpenaren batura egiteko arduraduna, horrela zarata mapa bakarra sortzeko.

Era berean, Zarauzko Udala da Babes Akustiko Bereziko Eremuetan osatu beharreko eremu planak egitearen arduraduna.

Hala ere, beharrezkoa izango da udal eskumenekoak ez diren fokuen ardura duten eragileen laguntza izatea, Zarautzen sortzen den zarata murrizteko, nahiz eta Udalak horretarako laguntza eskeiniko duen.

Zarata fokuen eragina murrizteko neurri zuzentzaileak hartzeko ardura duten erakundeak hauek dira:

- Errepideak: Gipuzkoako Foru Aldundia (GFA)
- Trenbidea: Euskal Trenbide Sarea (ETS)

9. EKINTZA-PLANEAN EZARRITAKO HELBURUEN BETETZE-MAILA NEURTUKO DUEN JARRAIPEN-PLANA

Jarduera-ildo bakoitzerako, dokumentu honen 7. paragrafoan definituta, hainbat adierazle ezarri dira, ekintza-planaren bilakaera baloratzeko balioko dutenak.

Adierazle horiek urtean behin edo bi urtean behin ebaluatuko dira (lan-taldearen bileretan ebaluatuko direnak) edo bost urtean behin (zarata-mapa berritzen denean).

Jarraian, proposatutako adierazleak laburbiltzen dira eta jarraipena egiteko maiztasunak zehazten dira:

ADIERAZLEA	FREKUENTZIA
KAHen gainera kaltetutako biztanle kopuruaren murrizteka, (%)	5 urtetan behin
Diru-laguntzak jasotzen dituzten etxebizitza kopurua	Urtero
Jasotako kexen kopurua	Urtero
Izendatutako gune lasaien azalera (Km ²)	2 urtetan behin
Egindako kontzientziazio eta dibulgazio ekimenen kopurua	2 urtetan behin

**10. JENDAURREKO EPEAN EGINDAKO ALEGAZIO ETA IRADOKIZUNEN
ZERRENDA**

Informazio publikoaren ondoren betetzeko